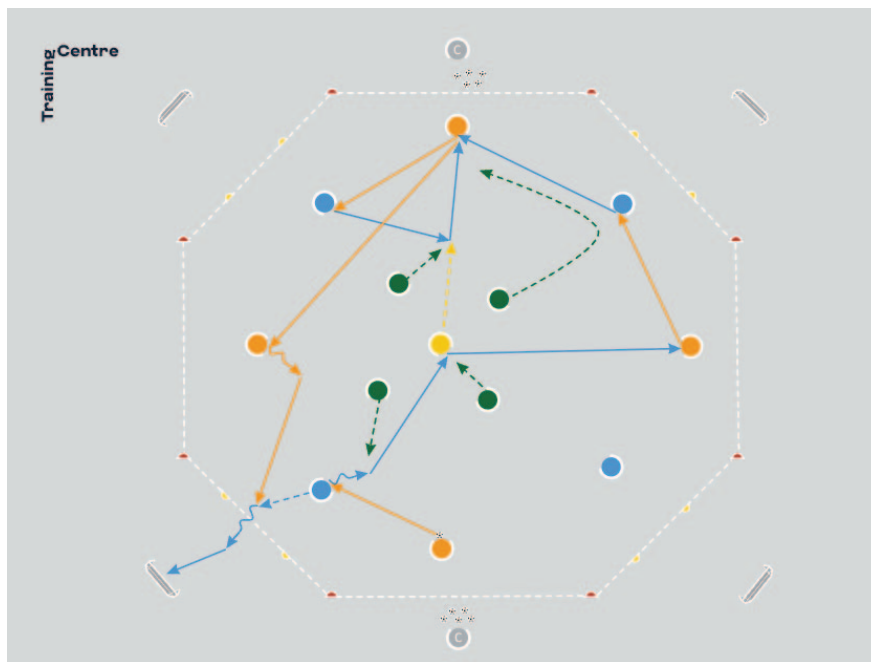


## Newcastle United sub-18: —●—movimientos ofensivos

### Session overview

- 1.<sup>a</sup> parte: juego de posesión (4 más 4 contra 4 más 1)
- 2.<sup>a</sup> parte: situaciones de ataque contra defensa (6 contra 6)
- 3.<sup>a</sup> parte: ejercicio de finalización por posiciones
- 4.<sup>a</sup> parte: partido reducido (6 contra 6)

### 1.<sup>a</sup> PARTE: JUEGO DE POSESIÓN (4 MÁS 4 CONTRA 4 MÁS 1)



### Organización

- Utilizar la mitad de un campo reglamentario.
- Delimitar una zona de 30 × 35 m con las esquinas recortadas.
- A 10 m por fuera de la línea que corta cada esquina, colocar una miniportería orientada hacia la zona de juego.
- Dividir el grupo en 3 equipos de 4 jugadores cada uno, más un jugador neutral.
- Distribuir al equipo azul y al naranja por la zona de juego, cerca del borde.
- Situar a los 4 jugadores verdes y al neutral en la parte central de la zona.
- Cada entrenador permanecerá en uno de los dos extremos con balones.

### Explicación

- El entrenador enviará el balón a un jugador azul o naranja.
- El equipo azul y el naranja trabajarán juntos e intentarán completar diez pases seguidos.
- Si lo consiguen, jugarán con algún compañero situado en una esquina, que deberá marcar en su miniportería.
- Los dos equipos con balón conseguirán un punto por gol anotado.
- El equipo verde y el jugador neutral presionarán para tratar de recuperar el balón.
- El equipo que pierda la pelota o la envíe fuera pasará a presionar.
- El entrenador irá colocando de jugador neutral a quien rinda por debajo del resto con la posesión.

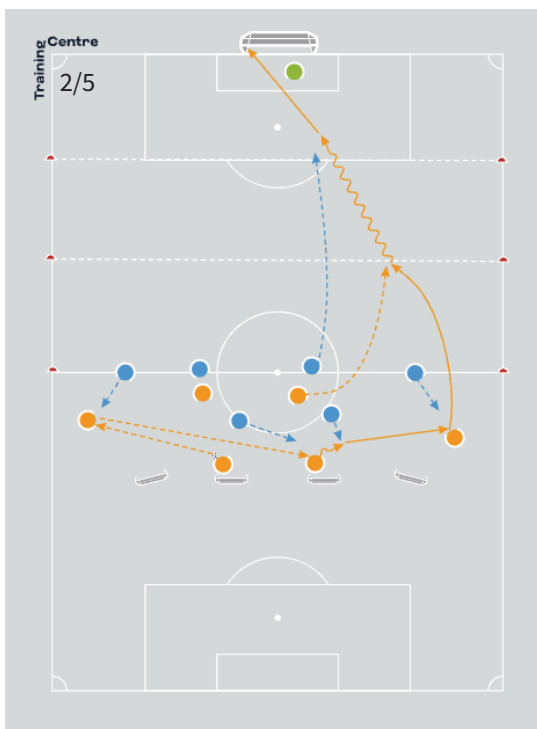
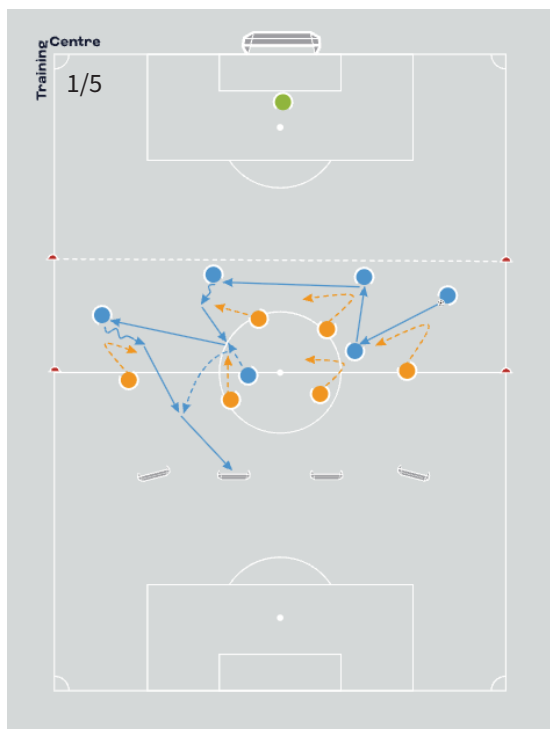
### Variante

- Limitar la posesión del equipo a dos toques por jugador.
- Quitar al jugador neutral.

## Principios básicos

- En lugar de dar constantes pases laterales para salir de la presión, tratar de filtrar pases entre líneas o hacer cambios repentinos de juego que desequilibren al equipo defensor y generen espacios.
- Mover el balón constantemente y, cuando sea posible, recurrir a paredes o combinaciones rápidas para superar la presión rival.
- Observar qué compañeros están presionados de cerca por dos rivales, ya que puede ser señal de que haya otro compañero con más espacio en otro lugar.
- Dar pases encubiertos para sortear la presión y desequilibrar el bloque rival.
- Tras una pérdida de balón, los jugadores reaccionarán con rapidez y presionarán de inmediato y bien organizados.
- Los jugadores que hagan la cobertura darán indicaciones a los compañeros más cercanos al balón.

## 2.ª PARTE: SITUACIONES DE ATAQUE CONTRA DEFENSA (6 CONTRA 6)

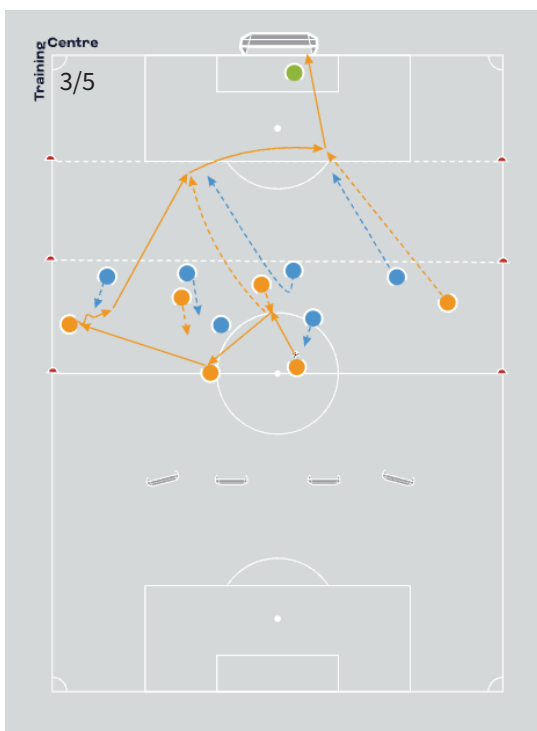


## Organización

- Delimitar un campo de 70 × 40 m.
- Colocar una portería de dimensiones reglamentarias y un guardameta en un extremo.
- Colocar 4 miniporterías a lo ancho del campo en el extremo opuesto: una en cada banda y 2 entremedias.
- Delimitar una línea de medio campo.
- Dividir el grupo en 2 equipos de 6 jugadores cada uno.
- El entrenador se situará con balones en el extremo de las miniporterías.
- Disponer ambos equipos en un 4-4-2.
- En fase defensiva, el esquema será un 4-2.
- En fase ofensiva, será un 4-2 con los extremos adelantados.

## Explicación

- Este ejercicio plantea cuatro situaciones de ataque diferentes que el entrenador irá explicando al inicio de cada una de ellas.
- Una vez ejecutadas las cuatro secuencias, los equipos se intercambiarán para que ambos ataquen y defiendan.



- Ganará el equipo que obtenga más puntos.

## 1.ª secuencia

- Partiendo de la línea de medio campo, la línea defensiva del equipo azul dará cinco pases consecutivos sin oposición.
- Una vez completados los cinco pases, intentará armar una jugada de ataque enviando el balón entre líneas.
- El equipo naranja empezará en bloque medio y esperará a que se den los cinco pases consecutivos antes de intentar recuperar el balón.
- Si el equipo naranja roba la pelota y mantiene la posesión, obtendrá un punto.
- Si el equipo azul logra avanzar y marca en las miniporterías, obtendrá un punto.
- No se concederán puntos si el balón sale fuera.

## 2.ª secuencia

- El equipo azul empezará ejerciendo una presión alta más allá de la línea de medio campo.
- El entrenador entregará un balón al equipo naranja en una posición retrasada en campo propio.
- El equipo naranja dará cinco pases seguidos, desplazando el balón desde un lateral hasta el otro.
- Una vez completados los pases, tratará de buscar a un compañero a la espalda de la línea adelantada.
- Si el equipo naranja marca, obtendrá un punto.
- Si el equipo azul logra cruzar la línea de medio campo con el balón, obtendrá un punto.

## 3.ª secuencia

- El equipo naranja iniciará la jugada desde la línea de medio campo.
- El equipo azul defenderá en bloque medio en la mitad de su campo.
- El entrenador servirá de apoyo desde atrás al equipo naranja.
- El entrenador iniciará el ataque con un pase al equipo naranja.
- El equipo naranja intentará combinar para marcar gol y obtener así un punto.
- Si el equipo azul recupera la pelota, deberá cruzar con ella la línea de medio campo para obtener un punto.

## 4.ª secuencia

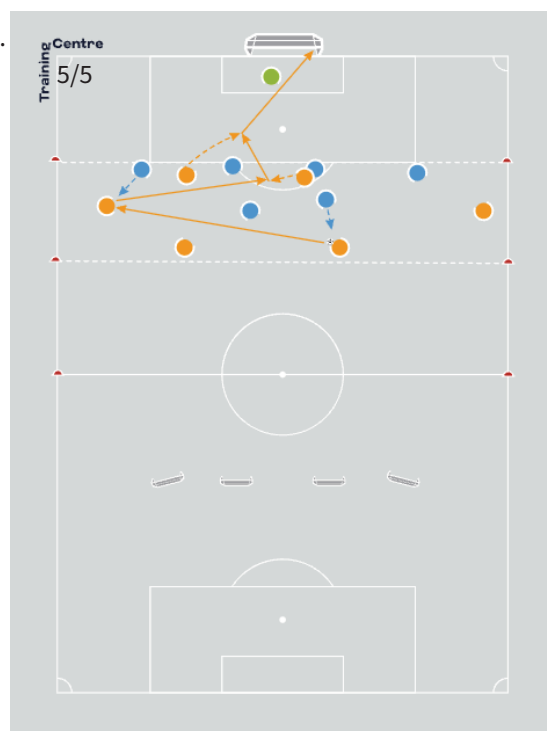
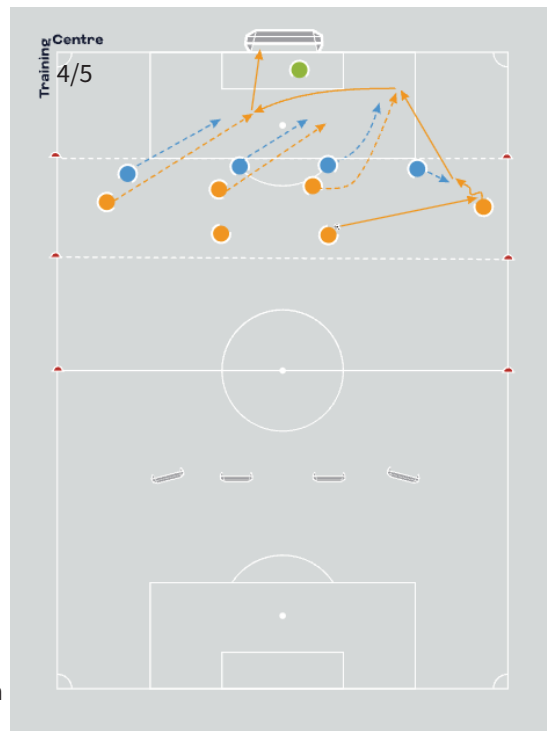
- El equipo naranja empezará en la mitad del campo rival.
- El equipo azul defenderá al borde de su área.
- Los dos pivotes azules no participarán en la primera secuencia, por lo que el equipo naranja partirá con ventaja de 6 contra 4.
- El equipo naranja aprovechará la superioridad numérica para combinar e intentar marcar.
- Cuando acabe la jugada o se marque gol, comenzará la segunda fase.
- Los dos pivotes azules entrarán en juego para disputar un 6 contra 6.
- Si el equipo naranja marca, obtendrá un punto.
- Si el equipo azul logra cruzar la línea de medio campo con el balón, obtendrá un punto.

## 5.ª secuencia

- Las posiciones iniciales y el desarrollo serán los mismos que en la cuarta secuencia, pero el equipo defensor contará ahora con seis jugadores dispuestos en un 4-2.

## Principios básicos

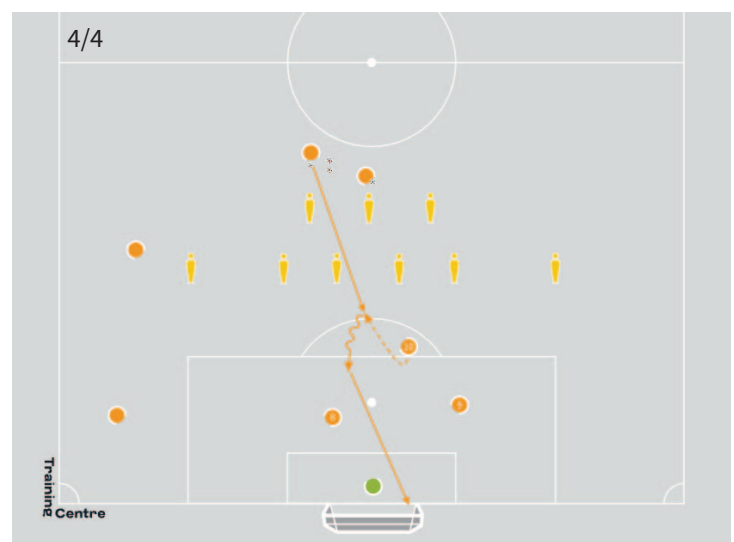
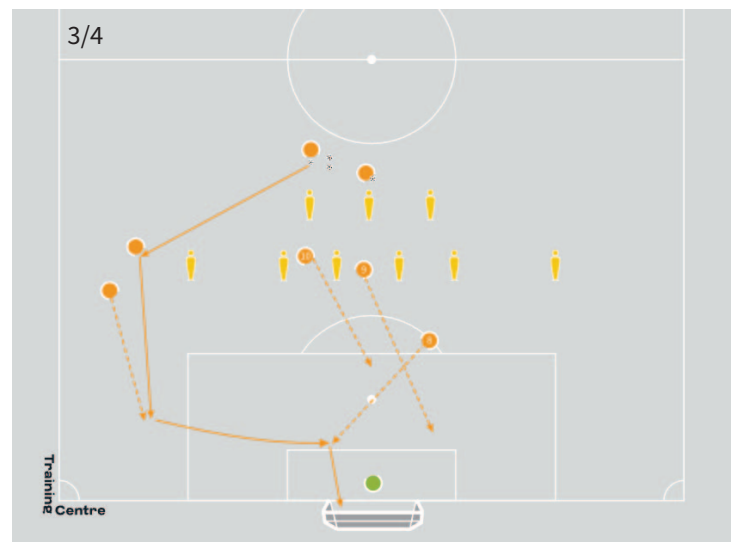
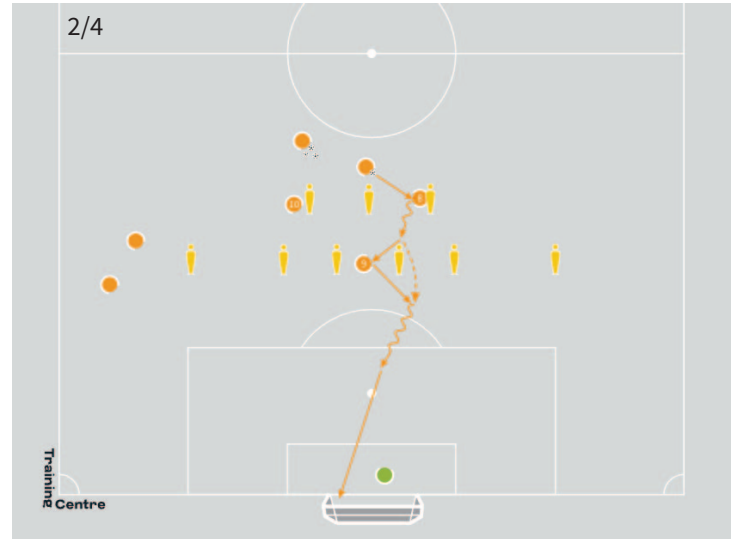
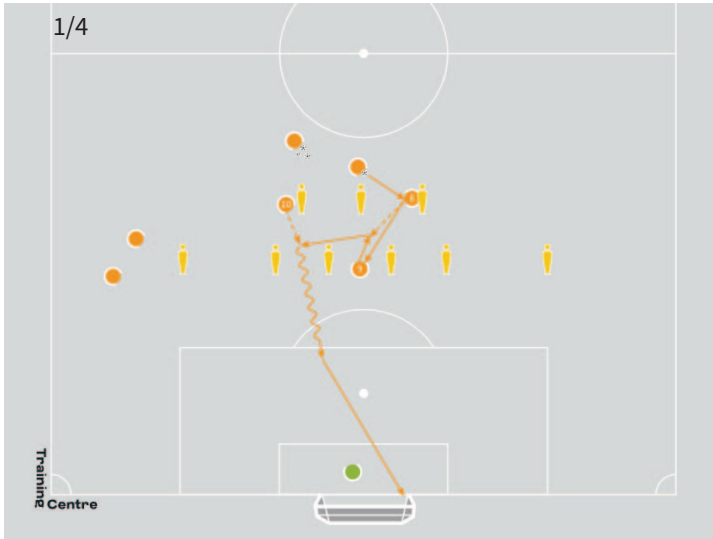
- Tratar de jugar entre líneas lo antes posible al atacar contra un bloque medio, de modo que los defensores tengan que adelantarse y se generen espacios por los costados.
- Cuando el rival ejerza una presión alta, se intentará conectar con los compañeros que se



desmarquen a la espalda de la línea defensiva.

- Al atacar contra un bloque bajo, combinar rápidamente a fin de atraer a los defensores. y ayudar así a que se generen espacios y huecos en la línea defensiva para otros compañeros.
- Los jugadores de banda pueden aprovechar los espacios para encarar a los laterales rivales, recortar hacia dentro o tratar de superar líneas mediante situaciones de 2 contra 1.

### 3.ª PARTE: EJERCICIO DE FINALIZACIÓN POR POSICIONES



#### Organización

- Utilizar la mitad de un campo reglamentario.
- Colocar una portería de dimensiones reglamentarias en uno de los extremos del campo.
- Situar a un guardameta en la portería.
- Formar una línea defensiva a lo ancho del campo con 6 maniqués situados a 10 m del borde del área.
- Formar una segunda línea defensiva con otros 3 maniqués separados 10 m entre sí y situados a otros 10 m de la primera línea.
- Situar a 2 jugadores junto a cada uno de los maniqués de los costados (puntos D y E).
- Situar a un jugador entre los 2 maniqués centrales (punto C) de la primera línea defensiva.
- Situar a un jugador en cada uno de los maniqués de los costados (puntos A y B) de la segunda línea defensiva.
- El resto de los jugadores esperarán detrás de uno de estos maniqués.

#### Explicación

- Los jugadores completarán una serie de secuencias con remate a puerta.
- En cuanto termine una secuencia, comenzará la siguiente.
- Hacer rotar a los jugadores al terminar cada ronda para que todos desempeñen cada función.
- Alternar el sentido de los pases. Si el pase va del punto A al B en una ronda, invertir el orden en la siguiente.
- Hacer lo mismo con los desdobles y centros.

#### 1.ª secuencia

- El jugador 8 recibirá el balón, lo controlará hacia delante y jugará con el número 9.
- El jugador 9 devolverá el balón al 8.
- El jugador 8 enviará un balón en profundidad al 10.

- El jugador 10 superará la línea defensiva rival con un toque y rematará a puerta.

## 2.ª secuencia

- El jugador 8 conducirá el balón hacia el maniquí central más cercano.
- A continuación, sorteará el maniquí haciendo una pared con el 9.
- Una vez rebasado el maniquí, el jugador 8 rematará a puerta.

## 3.ª secuencia

- El entrenador enviará un balón al jugador abierto en la banda.
- El destinatario del pase tendrá la opción de retrasar su posición para recibir o de quedarse junto al maniquí.
- Si el jugador recibe abierto, su compañero se desdoblará por su lado.
- El jugador de banda pasará al compañero que se haya desdoblado, el cual, a su vez, deberá centrar.
- Los jugadores 8, 9 y 10 llegarán en carrera al área para intentar marcar.
- Si el jugador abierto permanece cerca del maniquí, controlará y enviará un pase por dentro o por fuera del maniquí hacia el compañero que se haya desdoblado.
- El jugador que se haya desdoblado centrará hacia los tres compañeros que aguarden en el área.

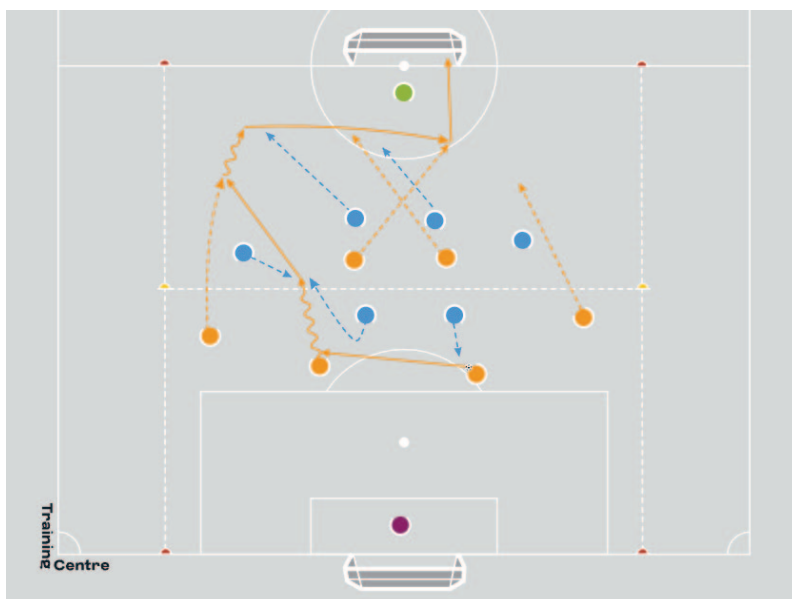
## 4.ª secuencia

- 1.ª opción: el entrenador enviará un pase directo entre los maniqués hacia uno de los atacantes, que tratará de marcar.
- 2.ª opción: se enviará un centro desde el lado derecho, y dos de los jugadores que hayan intentado rematar el centro anterior deberán ahora defender.

## Principios básicos

- Trabajar la precisión y la coordinación de los movimientos para sacar el máximo partido a cada remate.
- Dar pases tensos y medidos de modo que el rematador no tenga que acomodarse demasiado el balón para disparar con potencia y precisión.
- Es fundamental que el pasador y el receptor se coordinen. También es importante tener en cuenta el movimiento corporal de los compañeros a la hora de enviar un pase.
- Saber leer qué posiciones ocuparán los compañeros cuando busquen rematar un centro (primer y segundo palo y punto de penalti).
- Los jugadores deben orientar el cuerpo correctamente en función de dónde quieran recibir, de modo que el pasador sepa adónde enviar el balón.

## 4.ª PARTE: PARTIDO REDUCIDO DE 6 CONTRA 6



## **Organización**

- Utilizar la mitad de un campo reglamentario.
- Colocar una portería de dimensiones reglamentarias en cada extremo del campo.
- Situar a un guardameta en cada portería.
- Reducir el ancho del campo a 35 m.
- Dividir el grupo en 2 equipos de 6 jugadores cada uno.
- Disponer ambos equipos en un 4-2.

## **Explicación**

- El equipo con balón tratará de atacar, mientras que el que no tenga la pelota será el encargado de defender.
- Cuando se marque un gol o el balón salga desviado a saque de esquina, reiniciará el juego el portero del extremo opuesto.
- Si el portero tarda más de cinco segundos en poner el balón en juego, sacará el equipo contrario.

## **Principios básicos**

- Saber cuándo jugar con un compañero a la espalda de una línea defensiva adelantada y cuándo hacerlo por zonas interiores si el equipo contrario está en bloque medio.
- Trabajar combinaciones rápidas para superar la presión rival y aislar a defensores en situaciones de 2 contra 1.
- Armar la presión de inmediato para recuperar el balón rápidamente cerca de la portería rival.
- Mantener un esquema 4-4-2 para atacar con mayor equilibrio, profundidad y amplitud.